

PROGRAM FUNKCJONALNO-UŻYTKOWY
DLA PRAC PROJEKTOWYCH
wytyczne do projektowania

Wykonanie projektu budowlanego i projektów wykonawczych oraz opracowań kosztorysowych i specyfikacji technicznych wykonania i odbioru robót dla zadania

„Przebudowa pomieszczeń Miejskiej Biblioteki Publicznej w Chorzowie Filia nr 2 ul. Ryszki 11a” w trybie „zaprojektuj i wybuduj”



Adres obiektu;

ul. Ryszki 11a – filia nr 2 Miejskiej Biblioteki Publicznej
41-500 Chorzów

Kod zamówienia według CPV:

Roboty wykończeniowe w zakresie obiektów budowlanych	45400000 - 1
Roboty demontażowo-rozbiórkowe	45111100 - 9
Roboty murarskie	45262522 - 6
Roboty w zakresie instalacji elektrycznych	45311200 - 2
Instalowanie centralnego ogrzewania	45331100 - 7
Roboty instalacyjne wodne i kanalizacyjne	45332000 - 3
Usługi projektowania architektonicznego	71220000 - 6

Opracował: Krzysztof Wierzbicki

Chorzów dnia 05-06-2017r.

SPIS ZAWARTOŚCI PROGRAMU FUNKCJONALNO – UŻYTKOWEGO

Niniejszy program funkcjonalno-użytkowy (PFU) określa wymagane zakresy robót i standardy wykonania przedmiotu zamówienia.

1. Część opisowa

1.1. Opis ogólny przedmiotu zamówienia

- 1.1.1. Charakterystyczne parametry zakres opracowania dokumentacji
- 1.1.2. Aktualne uwarunkowania wykonania przedmiotu zamówienia
- 1.1.3. Ogólne właściwości funkcjonalno – użytkowe.
- 1.1.4. Szczegółowe właściwości funkcjonalno – użytkowe (powierzchnia, kubatura)

1.2. Opis wymagań zamawiającego w stosunku do przedmiotu zamówienia

- 1.2.1. Przygotowanie terenu budowy
- 1.2.2. Wymagania dotyczące architektury
- 1.2.3. Wymagania dotyczące konstrukcji
- 1.2.4. Wymagania dotyczące instalacji
- 1.2.5. Wymagania dotyczące wykończenia
- 1.2.6. Wymagania dotyczące wyposażenia
- 1.2.7. Wymagania funkcjonalno-użytkowe dla obiektu w zakresie przedmiotu zamówienia
- 1.2.8. Wymagania dotyczące ilości egzemplarzy opracowań projektowo-kosztorysowa

2. Część informacyjna

- 2.1 Oświadczenie zamawiającego stwierdzające jego prawo do dysponowania nieruchomością.
- 2.2 Przepisy prawne i normy związane z projektowaniem i wykonaniem zamierzenia Budowlanego.
- 2.3 Wymagania dotyczące projektu
 - 2.3.1 I faza – koncepcja
 - 2.3.2 II faza – projekt budowlano-wykonawczy
 - 2.3.3 III faza – realizacja prac wg projektu

3. Część fotograficzna

1. Część opisowa

1.1. Opis ogólny przedmiotu zamówienia

Przedmiotem zamówienia jest wykonanie:

a/ Wykonanie koncepcji oraz pełnobraźowego projektu budowlanego i wykonawczego wraz z niezbędnymi uzgodnieniami wymaganymi przepisami Prawa Budowlanego (z pozwoleniem na budowę/zgłoszeniem AB) na **przebudowę pomieszczeń Miejskiej Biblioteki Publicznej w Chorzowie Filia nr 2 ul. Ryszki 11a, zwaną dalej Biblioteką.**

Projekt powinien być sporządzony uwzględniając następujące branże:

- architektura
- konstrukcja
- instalacja wod-kan i ciepłej wody użytkowej, p.poż.
- instalacja centralnego ogrzewania
- wentylacja
- instalacja elektryczna, teletechniczna, monitoringu rejon wejścia, ppoż

1.1.1 Charakterystyczne parametry określające przedmiot zamówienia

Lokalizacja obiektu :w budynku przy ulicy Ryszki 11a w Chorzowie

- działka nr 1095/14 obręb 0004 ark. mapy 6, Księga wieczysta nr KA1C/00005194/5

Lokal znajduje się w zasobach Chorzowskiej Spółdzielni Mieszkaniowej (umowa najmu). ChSM wyraża zgodę na przedmiotową modernizację.

Informacje o stanie istniejącym dla obiektu:

- Realizacja ma na celu polepszenie rozwiązań funkcjonalnych Biblioteki, stworzenie dogodnych, odpowiadających obowiązującym standardom warunków korzystania z usług bibliotecznych, **zapewnienie dostępu do Biblioteki osobom niepełnosprawnym**, stworzenie możliwości organizacji konferencji, szkoleń, wystaw i innych niedużych imprez kulturalnych,
- W pomieszczeniach zlokalizowanych w części pod budynkiem mieszkalnym zlokalizowane magazyny, pomieszczenia sanitarne, wejście od strony ulicy Ryszki. W pomieszczeniach „pawilonu”: wejście główne, czytelnia, wypożyczalnia.
- lokal posiada instalację c.o., elektryczną, wodociągową do rozliczeń wewnętrznych z ChSM,
- Instalacja c.o. stalowa z grzejnikami żebrowymi, panelowymi, fawirami.
- Stolarka okienna pojedyncza w ramach stalowych do wymiany na PCV (ze wzmocnieniami) - alternatywnie dopuszcza się „ocieplone” AL.
- Stolarka drzwiowa zewnętrzna (1 szt.) i wewnętrzna do wymiany w zakresie objętym projektowaniem
- Budynek nie jest wpisany do rejestru zabytków.
- Podane w PFU informacje nie zwalniają z wykonania wizji lokalnej i przewidzenia innych, nie opisanych w programie uwarunkowań.
- Wykonawca dokona należytego zabezpieczenia księgozbioru oraz wyposażenia pomieszczenia biblioteki, poprzez przeniesienie go do magazynu.

1.1.2 Aktualne uwarunkowania wykonania przedmiotu zamówienia

Wykonawca wykona niezbędne inwentaryzacje architektoniczne oraz branżowe budynku, uzyska niezbędne uzgodnienia, opinie, ekspertyzy i ewentualne odstępstwa od przepisów techniczno-budowlanych. Prace projektowe należy wykonać w zakresie niezbędnym do realizacji w/w zadania. Dokumentacja projektowa wraz z niezbędnymi uzgodnieniami winna być kompletna z punktu widzenia celu, któremu ma służyć oraz spełniać obowiązujące przepisy Prawa Budowlanego, przepisy techniczno-budowlane, przepisy powiązane i normy.

Projekty budowlane i wykonawcze nie mogą zawierać znaków towarowych wyrobów budowlanych.

1.1.3 **Ogólne właściwości funkcjonalno – użytkowe**

Planowana przebudowa lokalu, w którym mieścić się będą:

- **Centralna strefa obsługi** obejmująca swoim zakresem całość działań statutowych biblioteki (to przede wszystkim odpowiednia lada biblioteczna dla 2 bibliotekarzy, umiejscowiona tak, żeby osoby wchodzące do biblioteki widziały stanowisko bibliotekarzy, jednocześnie bibliotekarze muszą mieć możliwość ogarnięcia wzrokiem maksymalną pow. biblioteki, szczególnie wypożyczalni. Lada musi być ustawiona tak, żeby czytelnicy nie wchodzili za nią (chodzi o ochronę danych osobowych przetwarzanych w systemie informatycznym). Lada powinna również mieć tzw. "pole odkładcze", czyli możliwość swobodnego położenia zwracanych książek i przeglądania zwróconych książek. Po zewnętrznej stronie lada znajdują się półeczki z możliwością postawienia torebki. W bibliotece jest wolny dostęp do półek, więc każdy może podejść i sam dokonać wyboru książki, dotyczy to również osób na wózkach inwalidzkich, stąd poszerzone drogi komunikacyjne wokół regałów. Oczywiście istotne jest prawidłowe oświetlenie między regałami, snop światła winien sięgać najniższej półki z książkami. Stanowisko to powinno być też przystosowane do obsługi/pracy osoby/osób niepełnosprawnych.
- **Stanowisko z prasą** (np. stojaki na bieżącą prasę i niski regał na gromadzone roczniki; wygodne 2 fotele, ewentualnie sofa (nie za niskie siedziska) i stolik. Oddzielając strefę prasy od wypożyczalni, uzyskalibyśmy przestrzeń dla kameralnych spotkań np. seniorów, czy nielicznych spotkań autorskich dla dorosłych.
- **Dział „nowości”** (to 2-3 niskie regały z nowościami, ewentualnie mały stolik z krzesłami, po to by móc swobodnie przeglądać książki przed wypożyczeniem)
- Wypożyczalnia dla dorosłych
- **Oddział dla dzieci i młodzieży** (wydzielona ścianką „dźwiękoszczelną” z zestawem drzwi). W wydzielonej części i pomieszczenia: „część dydaktyczna dla przedszkolaków”(baw się i ucz), wypożyczalnia dla dzieci i młodzieży, w tym nowości dla tego przedziału wiekowego
- **Część multimedialna z 4 stanowiskami komputerowymi** (wraz ze stanowiskiem dla osób niedowidzących).
- **Czytelnia Naukowa** (proponujemy wydzielenie z części multimedialnej. Dogodne stanowiska komputerowe, gdzie korzystając z komputera, czytelnik swobodnie rozłoży się z własnymi materiałami i będzie mógł skorzystać z centralnie podłączonej drukarki, skanera, czy ksero, do tego stworzenie odpowiedni wyposażonego stanowiska komputerowego dla osób z dysfunkcją wzroku, które m.in. da możliwość "czytania" książek elektronicznych. Natomiast dla potencjalnych użytkowników tradycyjnej czytelnicy proponuje się 2 stoły z krzesłami i oświetleniem punktowym)
- **Węzeł (zaplecze socjalne** / szatnia, zaplecze dla personelu/sanitariat dla niepełnosprawnych i sanitariat ogólnodostępny) wraz z wyposażeniem.
- **Wiatrołap** (całkowita przebudowa)
- **inne** – wynikające z dyspozycji projektowych, powstałych w związku z realizacją zamierzenia głównego jak w przedmiocie zamówienia np. wydzielona część „szatniowa” dla osób korzystających z biblioteki z wolnostojącymi estetycznymi wieszakami.

Zakup mebli oraz sprzętu komputerowego nie są przedmiotem zamówienia.

W pracach projektowych należy uwzględnić następujące uwarunkowania:

- w przypadku koniecznej adaptacji pomieszczeń poza obszarem określonym na rzucie na potrzeby biblioteki, należy przewidzieć nową lokalizację pomieszczeń.
- Nowo projektowany budynek musi spełniać wymagania zarówno w zakresie EP, jak i współczynnika przenikania ciepła U (izolacyjność termiczna przegród budowlanych, stosowanie wentylacji z odzyskiem ciepła, izolacje techniczne, inne parametry, takie jak wielkość przegród przezroczystych czy współczynnik przepuszczalności energii całkowitej promieniowania słonecznego)

- Praca bibliotekarzy - W filii nr 2 na stałe zatrudnione są 2 osoby merytoryczne (okresowo 3). Docelowo zatrudnienie na stałe 3 osób może nastąpić pod warunkiem znacznego wzrostu liczby użytkowników biblioteki i istotnego natężenia usług bibliotecznych. Pracownicy filii zatrudnieni są w systemie jednozmianowym, a biblioteka dla czytelników/użytkowników jest czynna w poniedziałek i wtorek od godz. 9.00 do 15.00, zaś w środę, czwartek, piątek od 11.30 do 19.00.
- Dojazd do budynku oraz transport materiałów tylko od strony ul. Ryszki. Niemożliwy jest dojazd do wejścia głównego do biblioteki z uwagi na zabudowane w ciągach chodników barierki.

1.1.4 Szczegółowe właściwości funkcjonalno – użytkowe (powierzchnia, kubatura)

Lokalizacja objęta modernizacją przedstawiona jest na załączanym rzucie parteru. W części pomieszczeń biblioteki należy wydzielić pomieszczenie dla dzieci przedszkolnych, biblioteczną dla dzieci, czytelnię/stanowisko z prasą, czytelnię literatury naukowej i inne (część szatniowa dla osób z zewnątrz). W części zlokalizowanej pod budynkiem ChSM, gdzie aktualnie jest pomieszczenie gospodarcze, wc., pomieszczenie personelu, należy zlokalizować: sanitariat ogólnodostępny, sanitariat dla niepełnosprawnych, pomieszczenie gospodarcze dla personelu (miejsce na ubrania, miejsce do spożywania posiłku itp). Lokal przewidziany jest jako ogólnodostępna biblioteka publiczna. Ilość osób obsługujących (pracowników) nie przekracza 3 osób na jednej zmianie. Okresowo organizowane będą imprezy „osiedlowe”. W bibliotece prowadzone są też zajęcia z dziećmi z okolicznych przedszkoli. Przewiduje się że w bibliotece będzie przebywało jednocześnie nie więcej niż 50 osób.

Podstawową funkcją obiektu będzie zapewnienie realizacji zadań edukacyjnych i wychowawczych dzieci, młodzieży i lokalnej społeczności, organizacja zajęć kulturalnych, artystycznych itp. Zamawiający nie dysponuje aktualną inwentaryzacją architektoniczną budynku. Wykonawca wykona niezbędne inwentaryzacje architektoniczne oraz branżowe lokalu.

A/ Podstawowe dane liczbowe:

Powierzchnia użytkowa (całej biblioteki z magazynami): 439,8 m². Powierzchnia planowanej przebudowy: około 311,5 m² (z aktualnym wiatrołapem)

B/ Wskaźniki

- Kubatura obiektu i jego poszczególnych pomieszczeń, ich wysokości winny wynikać z obowiązujących przepisów techniczno-budowlanych i norm (na ewentualne odstępstwa od przepisów należy uzyskać stosowne zgody).

1.2. Opis wymagań zamawiającego w stosunku do przedmiotu zamówienia

1.2.1. Przygotowanie terenu budowy

Przed przystąpieniem do prac projektowych konieczne będzie:

- Wykonanie inwentaryzacji w zakresie niezbędnym do zaprojektowania i wykonania przebudowy pomieszczeń bibliotecznych

Składowanie materiałów budowlanych należy przewidzieć w obrębie wygradzonego terenu. Dostarczany materiał drogą dojazdową; należy zachować bezpieczeństwo dla osób postronnych.

1.2.2. Wymagania dotyczące architektury

Budynek wraz z przewiązką winien nawiązywać kompozycyjnie do istniejącego budynku Chorzowskiej Spółdzielni Mieszkaniowej

Elewacje powinny być zaprojektowane w materiale trwałym, odpornym na upływ czasu w sensie technicznym i estetycznym (przeprojektowanie wejścia głównego, stolarki okiennej, drzwiowej, elewacji).

W elewacji wejściowej można wyeksponować oświetlony napis np. **Miejska Biblioteka Publiczna Filia nr 2 w Chorzowie.**

Należy przewidzieć możliwość aranżowania oświetlenia w zależności od potrzeb.

Budynek w części ogólnodostępnej powinien być przystosowany do użytkowania przez osoby niepełnosprawne, przy czym należy przewidzieć tam również miejsca siedzące dla osób oczekujących lub rodziców odbierających dzieci.

Bezwzględnie wymagane jest spełnienie wymagań bezpieczeństwa pożarowego, bezpieczeństwa użytkownika, odpowiednich warunków higienicznych i zdrowotnych oraz ochrony środowiska, ochrony przed hałasem i drganiami, oszczędności energii i odpowiedniej izolacyjności cieplnej przegród.

Wysoki standard oraz forma wykończenia powinna być adekwatna do projektowanego przeznaczenia obiektu. Użyte materiały wykończeniowe powinny cechować się dużą trwałością oraz estetyką.

Wszystkie elementy technologiczne projektowanych instalacji wewnętrznych, niezbędnych do poprawnego funkcjonowania pomieszczeń biblioteki i zaplecza sanitarno-gospodarczego winny być zlokalizowane, we wnętrzu budynku (obszar zaznaczony). Jeżeli z braku alternatywnego rozwiązania zajdzie konieczność lokalizacji pewnych elementów poza wyznaczony obszar, należy zadbać o to, aby harmonizowały z formą architektoniczną budynku. Opisane wyżej elementy technologiczne winny być wykonane z materiałów najwyższej jakości z dbałością o estetykę formy.

Projektowane pomieszczenia winny uwzględniać konieczność przystosowania zaplecza do poruszania się po nim **osób niepełnosprawnych**.

Wykaz standardów materiałów wykończeniowych – sporządzony na wstępnym etapie Koncepcji prac w uzgodnieniu z użytkownikiem.

Zakres robót:

Prace rozbiórkowe :

- demontaż stolarki drzwiowej z wiatrołapem – demontaż (rozbiórka) posadzki w wiatrołapie demontaż (skucie) okładzin ściennych, demontaż drzwi wewnętrznych, nieczynnych instalacji itp.
- demontaż i wykonanie nowej stolarki okiennej (na PCV z nawiewnikami higrostromowanymi np. AERECO dobrane kolorystycznie do nowej stolarki okiennej (o przepływie powietrza 5-29 m³/h/ +_ 2m³/h/, z dodatkowymi wzmocnieniami lub AL w uzgodnionej kolorystyce), witryna z min. 3 oknami U+R, szyby bezpieczne min. O2, szklenie U_s ≤ 0,9 W/m²K, parapety wewnętrzne np. postforming, okapniki zewnętrzne z płytek klinkierowych,
- demontaż ścianek działowych drewnianych, części ścianki murowanej, instalacji oświetleniowej, c.o., demontaż w rejonie wiatrołapu,
- wykonanie przebudowy wejścia głównego z nowym wiatrołapem wraz z posadzką, okładzinami ściennymi wykonanymi z farb natryskowych, drzwi AL pełne z dwoma zamkami, z czego 1 szt. antywłamaniowy klasa C (U_s ≤ 1,3 W/m²K),
- zamurowania otworów po usuniętych drzwiach,
- wykonanie renowacji elewacji (tynki silikatowe w kolorystyce określonej w koncepcji) wraz z odtworzeniem płytek klinkierowych na 2 otynkowanych słupach. Wykonanie napisów na elewacji o treści np. Miejska Biblioteka Publiczna Filia nr 2 w Chorzowie (patrz fotografie) oraz wykonanie ciekawego motywu graficznego nawiązującego do charakteru pomieszczeń np. na elewacji wejściowej i bocznej (słupy szer. 1,75 m),
- wykonanie nowych posadzek wraz z cokolikami typ gress, antypoślizgowe min. R10 (np. 30x30) lub PCV (propozycja etap koncepcji) w pomieszczeniu czytelnicy naukowej (5,85x4,85 m), holu głównym (6,35x5,8m, 12,92x10,71 m). Na połączeniach między posadzkami ułożyć listwy aluminiowe (w części pomieszczeń możliwa wykładzina obiektowa homogeniczna z wywinięciem na ściany min. 10 cm, a w pomieszczeniu multimedialnym homogeniczna, antystatyczna, antypoślizgowość min. R10, grubość całkowita min. 2 mm., oddziaływanie nóg mebli wg EN 424 - brak uszkodzeń). W części dziecięcej dodatkowa wykładzina dywanowa 5x5 m do obiektów użyteczności publicznej (gramatura 900 g/m², atest do stosowania w obiektach użyteczności publicznej, min. trudnopalna, min. wysokość całkowita 8,5 mm),
- wymiana 8 szt. drzwi AL typu np. ALUPROF MB45 (stolarkę mocować w ścianach murowanych z zastosowaniem kotew i śrub rozporowych HILTI właściwych dla rodzaju ścian. Po ustawieniu i zaklinowaniu futryny mocować ją stosując kotwy i śruby. Po montażu futryny szczeliny uzupełnić pianką montażową rozprężną poliuretanową po uprzednim rozparciu futryn. Szczeliny wykończyć

masą akrylową lub systemowymi listwami maskującymi opaską dystansową), przeszklonych szybą O2 (wiatrołap, przejścia do części magazynowej, część sanitarna) – 0,9x2,05 m. Drzwi do części szatniowej proponuje się wykonać jako drzwi przesuwne częściowo przeszklone. Szklenie drzwi szybą bezpieczną min. O2.

- wykonanie przebudowy pomieszczenia sanitarno-szatniowego na: sanitariat ogólny, sanitariat dla niepełnosprawnych oraz pomieszczenie szatniowo-gospodarcze personelu (rozważyć zamurowanie przejścia wewnętrznego w kierunku Ryszki),
- wykonanie trzech ścianek działowych np. aluminiowych (h=3,63 m) częściowo przeszklonych szybą min. O2, składane (przykład: wzór poniżej). W każdej jedna sztuka drzwi.



- wymiana instalacji elektrycznej i opraw oświetleniowych na zgodną z aktualnymi przepisami (oprawy typ LED), wymiana instalacji strukturalnej – telefonicznej i monitorującej. Instalacje wykonać jako podtynkowe. Doposażyć istniejącą tablicę bezpiecznikową przez zabudowanie zabezpieczeń różnicowoprądowych i ochronę przeciwprzepięciową. Po zakończeniu prac ściany należy doprowadzić do stanu pierwotnego poprzez wykonanie pasów tynku, szpachlowanie i pomalowanie, dostosowując kolorystycznie (szer. pasa min. 30 cm). Nowe obwody prowadzić z istniejącej rozdzielni. W rejonie multimedialnym (@_biblioteka) i czytelnich dodatkowe oprawy punktowe (przy stoliku, blacie). Natężenie oświetlenia w czytelnicy powinno wynosić min. 500 lx,
 - wymiana instalacji c.o. oraz osłon grzejnikowych wykonanych z blachy nierdzewnej, malowanej proszkowo (w uzgodnieniu z ChSM) grzejniki płytowe z zaworami termostatycznymi (grubość blachy z jakiej wykonany jest grzejnik musi wynosić minimum 1,25mm, musi posiadać możliwość podłączenia uniwersalnego, z dołu i z boku, okres gwarancji minimum 6 lat), głowice termostatyczne z ogranicznikiem otwarcia i odcinającymi powroty, rury stalowe łączone na zacisk. W kanałach wykonanie izolacji termicznej rur. Demontaż i montaż włączników do kanału. Instalacja wodociągowa z rur PP-R. Rurociągi kanalizacyjne z PCV. Umywalki porcelanowe z syfonem z mosiądzu (wpusty podłogowe również). WC typu "kompakt". Po wykonaniu wymiany instalacji c.o. oraz wod-kan wykonać płukanie i próby ciśnieniowe.
- Istniejące regały na książki, stoliki, krzesła pozostawić.

Aneks kuchenny dla pracowników: szafka kuchenna o szer. dostosowanej do pomieszczenia stojąca – 1 szt., szafka kuchenna wisząca – 1 szt. (szer. szafek ok. 80 cm), zlewozmywak jednokomorowy metalowy z bojlerem elektrycznym 10 l/20l i baterią zlewozmywakową. Każdy stół powinien mieć punktowe źródło światła. Może to być lampka, albo oprawa podwieszona do sufitu/ściany (propozycja etap koncepcji).

Wymagania dotyczące konstrukcji

Nie przewiduje się zmiany rozwiązań w zakresie podstawowych układów konstrukcji budynku.

Bezwzględnie wymagane jest spełnienie wymagań bezpieczeństwa konstrukcji. Projekt elementów konstrukcyjnych powinien uwzględniać ekonomikę kosztów ich wykonania. Nie ogranicza się

szczegółowych rozwiązań konstrukcyjnych dotyczących projektu. Rozwiązania konstrukcyjne powinny uwzględniać pod względem wykonawczym możliwości placu budowy

Zakres adaptacji nie spowoduje konieczności ingerencji w główną konstrukcję nośną budynku. Projekt elementów konstrukcyjnych powinien uwzględniać ekonomikę kosztów ich wykonania.

1.2.3. **Wymagania dotyczące instalacji**

Sieci zewnętrzne i przyłącza: bez zmian

- należy zmodernizować następujące media:

- zasilanie w energię elektryczną – bez zmian

- oświetlenie terenu – LED, sterowanie za pomocą wyłącznika zmierzchowego i podłączenie do istniejącego oświetlenia

- instalacje teletechniczne – wg PFU

- zasilanie budynku wodą – bez zmian

- przyłącze kanalizacji sanitarnej – bez zmian

- przyłącze kanalizacji deszczowej – bez zmian

- przyłącze sieci ciepłej – nie dotyczy.

W adaptowanej części budynku należy zaprojektować następujące instalacje wewnętrzne:

Instalacje sanitarne:

- Instalację wodną
- Instalację kanalizacji sanitarnej
- Instalację centralnego ogrzewania (wymiana na nową w zakresie oznaczonym)
- Instalację ciepłej wody użytkowej (bojlera 10 lub 20 l alternatywa podgrzewacze przepływowe cwu)
- Instalację wentylacji mechanicznej i grawitacyjnej

Instalacje elektryczne:

- Instalację oświetlenia podstawowego
- Instalację oświetlenia miejscowego
- Instalację oświetlenia awaryjnego
- Instalację gniazd wtykowych 230 V
- Zasilanie urządzeń technologicznych
- Instalacje siłową- nie dotyczy
- Instalacje ochrony przeciwprzepięciowej
- Instalację odgromową - nie dotyczy
- Inne - instalacje dzwonek, teletechniczne, p.poż. włączyć do instalacji - tablica w części budynku ChSM)

Zastosowane mają być rozwiązania energooszczędne.

1.2.5. **Wymagania dotyczące wykończenia**

Wykończenie budynku standardowe dla budynków użyteczności publicznej.

Zaplecze sanitarno-higieniczne, pomieszczenia biblioteczne

- Stolarka okienna i drzwiowa zewnętrzna z opaską dystansową np. silikonową. Drzwi pełne, zewnętrzne AL, o zwiększonej odporności na włamanie, z 2 zamkami, z wkładką termiczną (w tym 1 szt. antywłamaniowy klasy C), z samodomykaczem oraz 3 zawiasami (drzwi otwierające się systemem tradycyjnym powinny mieć klamkę/uchwyt umieszczoną na wysokości 0,85 – 1,1 m od poziomu podłogi). Zamiast klamek, stwarzających możliwość zaczepienia ubraniami, bezpieczniej jest stosować uchwyty, które należy umieszczać tak, aby oś pozioma uchwytu znajdowała się nie wyżej niż 1 m i nie

niżej niż 0,9 m od poziomu podłogi. Okna PCV/ Al z przekładką termiczną (min. 3 okna otwieralno-uchylne). Szkło zespolone, warstwa szkła bezpiecznego klasa O2/3.3.1, współczynnik izolacji akustycznej min. 33 dB. W górnej części ram okiennych umieścić nawiewniki higrosterowalne, wyposażone w ręczny regulator przepływu powietrza. TŁUMIENIE AKUSTYCZNE: otwarty Dn,e,w (C;Ctr) = 34 (-1;0) dB, zamknięty Dn,e,w (C;Ctr) = 37 (-1;-1) dB. Skrzydła uchylne w witrynie muszą być wyposażone w mechanizmy umożliwiające otwieranie i zamykanie osobie stojącej na podłodze. Parapety zewnętrzne z kształtek klinkierowych klasa I, kolorystycznie dostosowanych do projektowanej kolorystyki elewacji. Parapety wewnętrzne np. postforming w kolorze jasnym. Zamontować rolety okienne wewnętrzne materiałowe (lub żaluzje pionowe). Stolarka okienna/drzwiowa ma być o wymaganej klasie odporności ogniowej.

- Ściany wewnętrzne nt. tynk barwiony/wykładzina ścienna, gat. 1, sufity: malowane farbami akrylowymi o właściwościach antystatycznych (dopuszcza się wykonanie sufitów - podwieszanych), łatwych do zmywania (malowane dwa razy na warstwie podkładowej);
- W sanitariatach i pomieszczeniu gospodarczym płytki ceramiczne 15x15 cm lub 20x20 cm do wysokości 2,00 m powyżej poziomu posadzki; glazura z przeznaczeniem do budynków użyteczności publicznej; muszle typ compact np. KOŁO, GEBERIT, umywalki biały montaż klasa I
- Nad umywalkami należy umieścić lustra zlicowane z powierzchnią płytek. Lustro z przeznaczeniem do pomieszczeń o zwiększonej wilgotności, do pomieszczeń użyteczności publicznej;
- Posadzki wykonane z terakoty/gres; płytki antypoślizgowe klasy min. R11 lub w części wykładzina PCV z przeznaczeniem do budynków użyteczności publicznej, klasa I. W części „ przedszkolaków” wydzielić część dla dzieci z dodatkową wykładziną dywanową min. 8, mm grubości o wym. ok. 5.x5.m, którą można będzie okresowo rozkładać
- Pod płytki w sanitariatach wykonać izolację p.wilgociową wg zaproponowanego systemu. Narożniki i styki powierzchni podłogi i ścian zabezpieczyć np. elastyczną taśmą paroprzepuszczalną;
- Płytki układać na zabezpieczonej hydroizolacji i zagruntowanej powierzchni;
- Płytki licowane ze ścianą;
- Sufity w pomieszczeniach mokrych malowane farbami z przeznaczeniem do pomieszczeń o zwiększonej wilgotności;
- Stolarka drzwiowa wewnętrzna AL. np. ALUPROF kolor (etap koncepcji) z przeznaczeniem do budynków użyteczności publicznej z 3 zawiasami, szyba O2 (z opaską dystansową np. silikonową oraz opaską systemową zewnętrzną). Drzwi między częściami biblioteka - zaplecza magazynowe pełne, drzwi w części wiatrołap przeszkolone AL. z szybą bezpieczną. Drzwi do części sanitarnej AL. częściowo przeszkolone z szybą bezpieczną (mogą być przesuwne).
- Ścianka „mobilna” dzieląca pomieszczenia w dolnej części pełna, górnej powyżej 1 m przeszklona szybą bezpieczną np. 3.3.1. Ścianka pomiędzy holem a czytelnią (multimedialną) wyposażona w drzwi przeszkolone np. pojedyncze, a ścianka do pomieszczenia przedszkolaków dzielona min. 4-elementowa, umożliwiająca „powiększenie” pomieszczenia. Powyżej 2 m dopuszcza się wypełnienie zamiast szklenia
- Oprawy podsufitowe - plafony LED; W wiatrołapie oprawy LED z czujnikiem ruchu.
- Szafki na liczniki do instalacji wpuszczane w ścianę, drzwiczki stalowe, malowane proszkowo na kolor biały lub dostosowany do kolorystyki wnętrza;
- Kratki wpustów podłogowych ze stali nierdzewnej;
- Wyposażenie - zgodnie z wymaganiami dla bibliotek umożliwiające szybką zmianę aranżacji i funkcji - w podstawowy;
- Narożniki zabezpieczyć np. kątownikami ochronnymi
- Instalacja c.o. grzejniki płytowe typ PURMO, BRUGMANN,, zawory termostatyczne, rury stalowe na zacisk. W kanale izolacja termiczna rur, W sanitariatach grzejniki do stosowania w pomieszczeniach wilgotnych.

UWAGA!!! Zdemontowane grzejniki c.o. oraz oprawy oświetleniowe (w dobrym stanie) zdeponować na zapleczu biblioteki.

Roboty wykończeniowe zewnętrzne

Należy wykonać renowację ścian zewnętrznych (tynki silikatowe). Kolorystyka elewacji dostosowana do istniejącego budynku mieszkalnego (kolorystyka do uzgodnienia na etapie koncepcji). Na elewacji wyeksponować napis podświetlany przestrzenny (lub inny wg propozycji na etapie koncepcji) z czujnikiem zmierzchowym „**Miejska Biblioteka Publiczna Filia nr 2 w Chorzowie**” oraz malowany „**Biblioteka**”, plafoniera LED z czujnikiem zmierzchowym. Zdemontować „dobudówkę” i wykonać nowe wejście z drzwiami antywłamaniowymi (elewację w rejonie wejścia „docieplić”), ewentualnie rozważyć zabudowę witryny z drzwiami w miejscu istniejących obecnie 2 drzwi po likwidacji wiatrołapu, stanowiącą przedłużenie zamalowanych obecnie okien w wiatrołapie, będących w linii pozostałych okien biblioteki

Zagospodarowanie terenu.

- Nie dotyczy

1.2.6. Wymagania dotyczące wyposażenia

- W sanitariatach: elementy tzw. „białego montażu”, tj. miska ustępowa wisząca na stelażu podtynkowym, umywalka, bateria mieszaczowa, lustro nad umywalką zlicowane z linią kafli, podajnik na mydło w płynie, bojler/podgrzewacz elektr. podumywalkowy, podajnik papierowych ręczników, pojemnik na zużyte ręczniki papierowe wg wymagań projektu (dla każdego z pomieszczeń);
- W pomieszczeniu szatniowo-gospodarczym personelu: elementy umeblowania - szafka ubraniowa, stolicek, krzesła, zlewozmywak, bojler/podgrzewacz elektr., szafka wisząca, wieszak na ubrania wg wymagań projektu.

1.2.7. Wymagania funkcjonalno-użytkowe dla obiektu w zakresie przedmiotu zamówienia

Realizacja przedsięwzięcia ma na celu:

- usprawnienie wyposażenia technicznego obiektu,
- podniesienie poziomu estetyki wykończenia architektonicznego obiektu,
- dostosowanie dla osób niepełnosprawnych,
- poprawę stanu technicznego substancji budowlanej obiektu.

1.2.7. Wymagania dotyczące ilości egzemplarzy opracowań projektowo-kosztorysowych

- Koncepcja (w tym wizualizacje) - 1 egzemplarz
- Wielobranżowy projekt budowlano-wykonawczy - **3 egzemplarze** (wraz ze zgłoszenie do AB/z pozwoleniem na budowę)
- Specyfikacja Techniczna Wykonania i Odbioru Robót - **1 egzemplarz.**
- Wersja cyfrowa dokumentacji (dokumentacja skanowana i zapisana w formacie PDF) - 1 płyta CD/DVD, winna być tożsama z wersją wydrukowaną

Rysunki jako pliki w formacie .dwg(AutoCad)+.pdf

Teksty jako pliki w formacie .doc +.pdf

Kosztorysy i przedmiary jako pliki w formacie edytowalnym(np. ZUZIA,NORMA) +.pdf

2. Część informacyjna

- 2.1 Oświadczenie zamawiającego stwierdzające jego prawo do dysponowania nieruchomością – *jest w posiadaniu zamawiającego - zgoda Chorzowskiej Spółdzielni Mieszkaniowej.*
- 2.2 Wszędzie tam, gdzie przedmiot zamówienia jest opisany poprzez wskazanie znaków towarowych, patentów lub pochodzenia, Zamawiający dopuszcza zastosowanie przez Wykonawcę rozwiązań równoważnych w stosunku do opisanych w PFU, pod warunkiem, że będą one posiadały co najmniej takie same lub lepsze parametry techniczne i funkcjonalne i nie obniżą określonych w PFU.
- 2.3 Wykonawca po dokonaniu wymiany okien przedstawi fakturę częściową.

2.4 Przepisy prawne i normy związane z projektowaniem i wykonaniem zamierzenia Budowlanego.

Wykonawca jest zobowiązany zrealizować przedmiot zamówienia spełniając w szczególności wymagania:

- *Ustawa Prawo budowlane (Dz.U.2016.290 t.j. z dnia 2016.03.08),*
- *Rozporządzenie Ministra Infrastruktury z dnia 12 kwietnia 2002 r. w sprawie warunków technicznych, jakim powinny odpowiadać budynki i ich usytuowanie (t.j. z dnia 17 lipca 2015 r. (Dz.U. z 2015 r. poz. 1422)*
- *ROZPORZĄDZENIE MINISTRA TRANSPORTU, BUDOWNICTWA I GOSPODARKI MORSKIEJ z dnia 25 kwietnia 2012 r. w sprawie szczegółowego zakresu i formy projektu budowlanego (Dz.U.2012.462 z późn. zmianami),*
- *Rozporządzenie Ministra Infrastruktury z dnia 27 lutego 2015 r. w sprawie metodologii wyznaczania charakterystyki energetycznej budynku lub części budynku oraz świadectw charakterystyki energetycznej (Dz.U.2015.376 z późn. zmianami)*
- *USTAWA z dnia 20 lutego 2015 r. o odnawialnych źródłach energii (Dz.U.2015.478 z późn. zmianami)*
- *ROZPORZĄDZENIE MINISTRA INFRASTRUKTURY z dnia 17 marca 2009 r. w sprawie szczegółowego zakresu i form audytu energetycznego oraz części audytu remontowego, wzorów kart audytów, a także algorytmu oceny opłacalności przedsięwzięcia termomodernizacyjnego (Dz.U.2009.43.346 z późn. zmianami)*
- *Rozporządzenie Ministra Infrastruktury z dnia 2 września 2004 r. w sprawie szczegółowego zakresu i formy dokumentacji projektowej, specyfikacji technicznych wykonania i odbioru robót budowlanych oraz programu funkcjonalno- użytkowego (Dz.U.2013.1129 t.j.)*
- *Rozporządzenie Ministra Infrastruktury z dnia 18 maja 2004 r. w sprawie określenia metod i podstaw sporządzania kosztorysu inwestorskiego, obliczania planowanych kosztów prac projektowych oraz planowanych kosztów robót budowlanych określonych w programie funkcjonalno-użytkowym (Dz.U.2004.130.1389)*
- *Rozporządzenie Ministra Spraw Wewnętrznych i Administracji z dnia 2 grudnia 2015 r. w sprawie uzgadniania projektu budowlanego pod względem ochrony przeciwpożarowej (Dz.U.2015.2117).*
- *Ustawa z dnia 24 sierpnia 1991 r. o ochronie przeciwpożarowej (Dz.U.2016.191 z późn. zmianami)*
- *Rozporządzenie Ministra Spraw Wewnętrznych i Administracji z dnia 7 czerwca 2010 r. w sprawie ochrony przeciwpożarowej budynków, innych obiektów budowlanych i terenów (Dz.U.2010.109.719 t.j.),*
- *Rozporządzenie Ministra Spraw Wewnętrznych i Administracji z dnia 24 lipca 2009 r. w sprawie przeciwpożarowego zaopatrzenia w wodę i dróg pożarowych (Dz.U.2009.124.1030).*
- *Rozporządzenie Ministra Infrastruktury z dnia z dnia 17 listopada 2016 r. w sprawie sposobów deklarowania zgodności wyrobów budowlanych oraz sposobu znakowania ich znakiem budowlanym (Dz.U.2016.1966),*
- *Rozporządzenie Ministra Infrastruktury z dnia z dnia 23 grudnia 2015 r. w sprawie próbek wyrobów budowlanych wprowadzonych do obrotu (Dz.U.2015.2332)*
- *Rozporządzenia Rady Ministrów z dnia 23 grudnia 2002 r. w sprawie sposobu nadawania i wykorzystywania znaku zgodności z Polską Normą (Dz.U.2002.241.2077 z późn. zmianam)/*
- *Rozporządzenie Ministra Spraw Wewnętrznych i Administracji z dnia 20 czerwca 2007 roku w sprawie wykazu wyrobów służących zapewnieniu bezpieczeństwa publicznego lub ochronie zdrowia i życia oraz mienia, a także zasad wydawania dopuszczenia tych wyrobów do użytkowania (Dz.U.2007.143.1002 z późn. zmianam)/,*
- *Rozporządzenia Ministra Pracy i Polityki Socjalnej w sprawie ogólnych przepisów bezpieczeństwa i higieny pracy (Dz. U. 2003, Nr 169, poz. 1650 z późn. Zmianami)*
- *ROZPORZĄDZENIE MINISTRA INFRASTRUKTURY z dnia 23 czerwca 2003 r w sprawie informacji dotyczącej bezpieczeństwa i ochrony zdrowia oraz planu bezpieczeństwa i ochrony zdrowia (Dz.U.2003.120.1126 tj)*
- *Rozporządzenie Ministra Infrastruktury z dnia 26 czerwca 2002 r. w sprawie dziennika budowy, montażu i rozbiórki, tablicy informacyjnej oraz ogłoszenia zawierającego dane dotyczące bezpieczeństwa pracy i ochrony zdrowia (Dz.U.2002.108.953 z późn. zmianami)*

- *Rozporządzenie Ministra Infrastruktury z dnia 23 czerwca 2003 r. w sprawie wzoru i sposobu prowadzenia ewidencji rozpoczynanych i oddawanych do użytkowania obiektów budowlanych (Dz. U. 2003 Nr 120, poz. 1130 t.j.)*
- *Ustawa z dnia 21 grudnia 2004 r. o dozorcze technicznym (Dz.U.2015.0.1125 z późn. zmianami).*
- *Ustawa z dnia 16 kwietnia 2004 r. o ochronie przyrody (Dz.U.2016.0.2134 z późn. zmianami)*
- *Ustawa z dnia 27 kwietnia 2001 r. Prawo ochrony środowiska (Dz.U.2016.0.672 z późn. zmianami)*
- *innych ustaw i rozporządzeń, przepisów techniczno-budowlanych, Polskich norm, zasad wiedzy technicznej i sztuki budowlanej. .*

Zamawiający informuje , iż jest obowiązany stosować reguły wynikające z ustawy z dnia 29 stycznia 2004r. – Prawo zamówień publicznych (tj. Dz.U. z 2015 r., poz. 2164 z późn.zmianami,)

Wytyczne inwestorskie i uwarunkowania związane z realizacją zamówienia.

Przedmiot zamówienia musi być określony zgodnie z postanowieniami ustawy Prawo zamówień publicznych tj. bez wskazywania znaków towarowych , patentów lub pochodzenia , chyba że będzie to uzasadnione specyfiką zamówienia, za pomocą dostatecznie dokładnych określeń, a wskazaniu takiemu będą towarzyszyć wyrazy „ lub równoważne ”.

Opracowanie warunków technicznych związanych z przyłączeniem obiektu do istniejących instalacji: wodociągowych, kanalizacyjnych, energetycznych, teletechnicznych, sporządzenie bilansu ciepła oraz przeprowadzenie uzgodnień leży po stronie Wykonawcy.

Wykonawca opracuje i przedłoży do akceptacji ostateczną koncepcję architektoniczną -budowlaną.

Zamawiający zgłosi swoje ewentualne uwagi do proponowanych rozwiązań i wyda zalecenia do uwzględnienia w projekcie.

Wykonawca uzyska do opracowanego projektu zgłoszenie robót AB/pozwolenie na budowę oraz opracuje: kosztorys ofertowy TABELA CEN RYCZAŁTOWYCH.

- specyfikacje techniczną wykonania i odbioru robót dla każdej branży
- informacje o wymaganiach bezpieczeństwa i ochrony zdrowia (jeśli będzie wymagana)

2.3. Wymagania dotyczące projektu

Projekt zostanie wykonany w trzech etapach:

2.3.1 I etap - Koncepcja

Część graficzna

- a) koncepcję należy opracować w formie książkowej – min. 2 propozycje
- b) układ i grafika rysunków powinna czytelnie obrazować przyjęte rozwiązania
- d) koncepcja powinna zawierać:
 - rzuty wszystkich kondygnacji w skali 1:200
 - wszystkie elewacje budynku projektowanego w skali 1:200 obejmujące budynek istniejący w zakresie wystarczającym dla przedstawienia wzajemnych powiązań architektonicznych
 - wizualizacje (min. pomieszczeń czytelnicy, przedszkolaków, punktu obsługi)
 - uszczegółowienie zastosowanych materiałów i rozwiązań

Elementy graficzne opracowania należy wykonać w formacie A-4

Część opisowa

- a) koncepcja powinna zawierać opis techniczny opracowany w formie książkowej
- b) opis powinien zawierać:
 - opis rozwiązań funkcjonalnych
 - opis przyjętych rozwiązań materiałowych i technicznych zewnętrznych
 - opis przyjętych rozwiązań materiałowych i technicznych wewnętrznych
- c) dodatkowo należy załączyć do opisu zestawienie powierzchni wszystkich pomieszczeń

2.3.2. II etap – projekt budowlany (można połączyć z wykonawczym)

Projekt budowlany należy wykonać zgodnie z USTAWĄ z dnia 7 lipca 1994 r. Prawo budowlane (Dz.U.03.207.2016 z późniejszymi zmianami), oraz ROZPORZĄDZENIEM MINISTRA INFRASTRUKTURY z dnia 3 lipca 2003 r. w sprawie szczegółowego zakresu i formy projektu budowlanego (Dz. U. z dnia 10 lipca 2003), (Dz.U.03.120.1133).

A. Projekt architektoniczno-budowlany obiektu budowlanego powinien zawierać zwięzły opis techniczny oraz część rysunkową, a w tym:

a) Opis techniczny zawierający:

- przeznaczenie i program użytkowy obiektu budowlanego oraz, w zależności od rodzaju obiektu, jego charakterystyczne parametry techniczne, w szczególności: kubaturę, zestawienie powierzchni, wysokość, długość, szerokość i liczbę kondygnacji;
- w stosunku do budynku mieszkalnego jednorodzinnego i lokali mieszkalnych – zestawienie powierzchni użytkowych z uwzględnieniem następujących zasad:
 - przez lokal mieszkalny należy rozumieć wydzielone trwałymi ścianami w obrębie budynku pomieszczenie lub zespół pomieszczeń przeznaczonych na stały pobyt ludzi, które wraz z pomieszczeniami pomocniczymi służą zaspokajaniu ich potrzeb mieszkaniowych,
 - powierzchnię pomieszczeń lub ich części o wysokości w świetle równej lub większej od 2,20 m należy zaliczać do obliczeń w 100%, o wysokości równej lub większej od 1,40 m, lecz mniejszej od 2,20 m – w 50%, natomiast o wysokości mniejszej od 1,40 m pomija się całkowicie;
- formę architektoniczną i funkcję obiektu budowlanego, sposób jego dostosowania do krajobrazu i otaczającej zabudowy oraz sposób spełnienia wymagań, o których mowa w art. 5 ust.1 ustawy;
- układ konstrukcyjny obiektu budowlanego, zastosowane schematy konstrukcyjne (statyczne), założenia przyjęte do obliczeń konstrukcji, w tym dotyczące obciążeń, oraz podstawowe wyniki tych obliczeń, a dla konstrukcji nowych, niesprawdzonych w krajowej praktyce, wyniki ewentualnych badań doświadczalnych, rozwiązania konstrukcyjno-materiałowe podstawowych elementów konstrukcji obiektu, kategorię geotechniczną obiektu budowlanego, warunki i sposób jego posadowienia oraz zabezpieczenia przed wpływami eksploatacji górniczej, rozwiązania konstrukcyjno-materiałowe wewnętrznych i zewnętrznych przegród budowlanych; w przypadku projektowania rozbudowy lub nadbudowy, w razie potrzeby, do opisu technicznego należy dołączyć ocenę techniczną obejmującą aktualne warunki geotechniczne i stan posadowienia obiektu;
- w stosunku do obiektu budowlanego użyteczności publicznej i budynku mieszkalnego wielorodzinnego, sposób zapewnienia warunków niezbędnych do korzystania z tego obiektu przez osoby niepełnosprawne, w szczególności poruszające się na wózkach inwalidzkich;
- w stosunku do obiektu budowlanego usługowego, produkcyjnego lub technicznego podać podstawowe dane technologiczne oraz współzależności urządzeń i wyposażenia związanego z przeznaczeniem obiektu i jego rozwiązaniami budowlanymi;
- w stosunku do obiektu budowlanego liniowego, rozwiązania budowlane i techniczno-instalacyjne, nawiązujące do warunków terenu występujących wzdłuż jego trasy, oraz rozwiązania techniczno-budowlane w miejscach charakterystycznych lub o szczególnym znaczeniu dla funkcjonowania obiektu albo istotne ze względów bezpieczeństwa, z uwzględnieniem wymaganych stref ochronnych;
- rozwiązania zasadniczych elementów wyposażenia budowlano-instalacyjnego, zapewniające użytkowanie obiektu budowlanego zgodnie z przeznaczeniem, w szczególności instalacji i urządzeń budowlanych: wodociągowych i kanalizacyjnych, ogrzewczych, wentylacji grawitacyjnej, grawitacyjnej wspomagananej i mechanicznej, chłodniczych, klimatyzacji, gazowych, elektrycznych, telekomunikacyjnych, piorunochronnych, a także sposób powiązania instalacji obiektu budowlanego z sieciami zewnętrznymi wraz z punktami pomiarowymi, założenia przyjęte do obliczeń instalacji oraz podstawowe wyniki tych obliczeń, z uzasadnieniem doboru, rodzaju i wielkości urządzeń, przy czym należy przedstawić:
 - dla instalacji ogrzewczych, wentylacyjnych, klimatyzacyjnych lub chłodniczych, założone parametry klimatu wewnętrznego z powołaniem przepisów techniczno-budowlanych oraz przepisów dotyczących racjonalizacji użytkowania energii,

- dobór i zwymiarowanie parametrów technicznych podstawowych urządzeń ogrzewczych, wentylacyjnych, klimatyzacyjnych i chłodniczych oraz określenie wartości mocy cieplnej i chłodniczej oraz mocy elektrycznej związanej z tymi urządzeniami;
- rozwiązania i sposób funkcjonowania zasadniczych urządzeń instalacji technicznych, w tym przemysłowych i ich zespołów tworzących całość techniczno-użytkową, decydującą o podstawowym przeznaczeniu obiektu budowlanego, w tym charakterystykę i odnośne parametry instalacji i urządzeń technologicznych, mających wpływ na architekturę, konstrukcję, instalacje i urządzenia techniczne związane z tym obiektem;
- bilans mocy urządzeń elektrycznych oraz urządzeń zużywających inne rodzaje energii, stanowiących jego stałe wyposażenie budowlano-instalacyjne, z wydzieleniem mocy urządzeń służących do celów technologicznych związanych z przeznaczeniem budynku,
- w przypadku budynku wyposażonego w instalacje ogrzewcze, wentylacyjne, klimatyzacyjne lub chłodnicze – właściwości cieplne przegród zewnętrznych, w tym ścian pełnych oraz drzwi, wrót, a także przegród przezroczystych i innych,
- dane wykazujące, że przyjęte w projekcie architektoniczno-budowlanym rozwiązania budowlane i instalacyjne spełniają wymagania dotyczące oszczędności energii zawarte w przepisach techniczno-budowlanych;
- dane techniczne obiektu budowlanego charakteryzujące wpływ obiektu budowlanego na środowisko i jego wykorzystanie oraz na zdrowie ludzi i obiekty sąsiednie pod względem:
 - uwzględnienie w projekcie architektoniczno-budowlanym rozwiązań przestrzennych, funkcjonalnych i techniczne wykazujących ograniczenie lub eliminację wpływu obiektu budowlanego na środowisko przyrodnicze, zdrowie ludzi i inne obiekty budowlane,
- b) Część rysunkowa projektu budowlanego powinna przedstawiać:
 - elewacje w liczbie dostatecznej do wyjaśnienia formy architektonicznej obiektu budowlanego oraz jego wyglądu zewnętrznego ze wszystkich widocznych stron, z określeniem graficznym lub opisowym na rysunku wyrobów wykończeniowych i kolorystyki elewacji;
 - rzuty wszystkich charakterystycznych poziomów obiektu budowlanego, w tym widok dachu lub przekrycia oraz przekroje, a dla obiektu liniowego przekroje normalne i podłużne (profile), przeprowadzone w charakterystycznych miejscach obiektu budowlanego, konieczne do przedstawienia:
 - układu funkcjonalno-przestrzennego obiektu budowlanego,
 - rozwiązań budowlano-konstrukcyjnych obiektu budowlanego i jego powiązania z podłożem oraz przyległymi obiektami budowlanymi,
 - położenia sytuacyjno-wysokościowego i skrajnych parametrów instalacji urządzeń technologicznych, związanych lub mających wpływ na konstrukcję obiektu budowlanego, funkcjonowanie instalacji i urządzeń oraz bezpieczeństwo ich użytkowania,
 - rzuty zawarte w części graficznej (rysunkowej) projektu budowlanego winny nawiązywać do poziomu terenu, przestrzeni wewnętrznych obiektu budowlanego, w szczególności pomieszczeń, rodzaju konstrukcji, przekrojów jego elementów, a także instalacji oraz gabarytów (obrysu) urządzeń technologicznych,
 - w stosunku do budynku ogrzewanego, wentylowanego i klimatyzowanego, rozwiązania konstrukcyjno-materiałowe przegród zewnętrznych wraz z niezbędnymi szczegółami budowlanymi, mającymi wpływ na właściwości cieplne i szczelność powietrzną przegród, jeżeli ich odwzorowanie nie było wystarczające na rysunkach zawartych w projekcie,
 - podstawowe urządzenia instalacji ogólnotechnicznych i technologicznych lub ich części, jeżeli ich odwzorowanie nie było wystarczające na rysunkach zawartych w projekcie,
 - zasadnicze elementy wyposażenia technicznego, ogólnobudowlanego, umożliwiającego użytkowanie obiektu budowlanego zgodnie z jego przeznaczeniem, w tym:
 - instalacje: wodociągowe, kanalizacyjne, ogrzewcze, wentylacyjne, chłodnicze, klimatyzacyjne i gazowe,
 - instalacje i urządzenia budowlane: elektryczne i telekomunikacyjne oraz instalację piorunochronną,
 - instalacje i urządzenia budowlane ochrony przeciwpożarowej określone w przepisach odrębnych

c) Przy sporządzaniu części rysunkowej projektu należy mieć na względzie, iż:

- część rysunkowa powinna być zaopatrzona w niezbędne oznaczenia graficzne i wyjaśnienia opisowe umożliwiające jednoznaczne odczytanie projektu budowlanego; dotyczy to także klas odporności ogniowej elementów budowlanych, stanowiących oddzielenia przeciwpożarowe oraz obudowy dróg ewakuacyjnych.,

- opracowanie części rysunkowej projektu budowlanego obiektu liniowego należy dostosować odpowiednio do charakteru i specyfiki funkcjonalnej i technicznej obiektu.,

- część rysunkowa projektu przebudowy, rozbudowy lub nadbudowy obiektu budowlanego powinna wyróżniać graficznie stan istniejący.,

- część rysunkowa projektu architektoniczno-budowlanego powinna być, z wyłączeniem obiektów liniowych, sporządzona w skali dostosowanej do specyfiki i charakteru obiektu budowlanego oraz stopnia dokładności oznaczeń graficznych na rysunkach, jednak nie mniejszej niż:

- 1:200 dla obiektów budowlanych o dużych rozmiarach;

- 1:100 dla pozostałych obiektów budowlanych i wydzielonych części obiektów wymienionych wyżej,

- 1:50 dla wydzielonych części obiektów budowlanych podlegających przebudowie lub rozbudowie oraz części obiektów skomplikowanych i o małych rozmiarach.,

- w stosunku do obiektu budowlanego liniowego należy dobierać skale rysunków dostosowane do długości obiektu i umożliwiające odwzorowanie obiektu z dokładnością zapewniającą czytelność projektu budowlanego.

Oczekiwany czas uzyskania wymaganych pozwoleń pozwalających na rozpoczęcie realizacji projektowanego zadania, wydawanych przez organy właściwe rzeczowo został przyjęty przez Zamawiającego jako 30 dni kalendarzowych.

2.3.3. III etap – projekt wykonawczy (dopuszcza się wykonanie z budowlanym)

Projekt wykonawczy oraz Specyfikacje techniczne wykonania i odbioru robót budowlanych należy wykonać zgodnie z ROZPORZĄDZENIEM MINISTRA INFRASTRUKTURY z dnia 2 września 2004 r. w sprawie szczegółowego zakresu i formy dokumentacji projektowej, specyfikacji technicznych wykonania i odbioru robót budowlanych oraz programu funkcjonalno-użytkowego (Dz. U. z dnia 16 września 2004 r.).

Projekt wykonawczy ma zawierać odpowiednie rysunki budowlane, konstrukcyjne, instalacyjne i technologiczne, wykonane w odpowiedniej skali pozwalające na poprawne wykonanie danego zadania inwestycyjnego – obiektu. Zadaniem projektu wykonawczego jest przedstawienie szczegółowych rozwiązań zapewniających prawidłowy przebieg prac budowlanych.

Należy zaprojektować wszystkie, niezbędne do prawidłowego funkcjonowania biblioteki o elementy infrastruktury technicznej, które będą miały za zadanie:

- Zapewnić sprawne funkcjonowanie części budynku, po wprowadzeniu do nich nowej funkcji;
- Podnieść standardy użytkowe terenu objętego opracowaniem;
- Wprowadzić rozwiązania korzystne z punktu widzenia ochrony środowiska;
- Parametry techniczne wyszczególnionych poniżej elementów objętych inwestycją winny wynikać z obowiązujących przepisów techniczno-budowlanych i norm. Na ewentualne odstępstwa od przepisów techniczno-budowlanych należy uzyskać stosowne zgody. Należy również przewidzieć uzyskanie odstępstw.
- Wymagane opinie, uzgodnienia, zgody i pozwolenia dot. dokumentacji projektowej, niezbędne do otrzymania pozwolenia na budowę, **Wykonawca uzyska we własnym zakresie i na własny koszt.**

Do obowiązków Wykonawcy będą należały ponadto czynności:

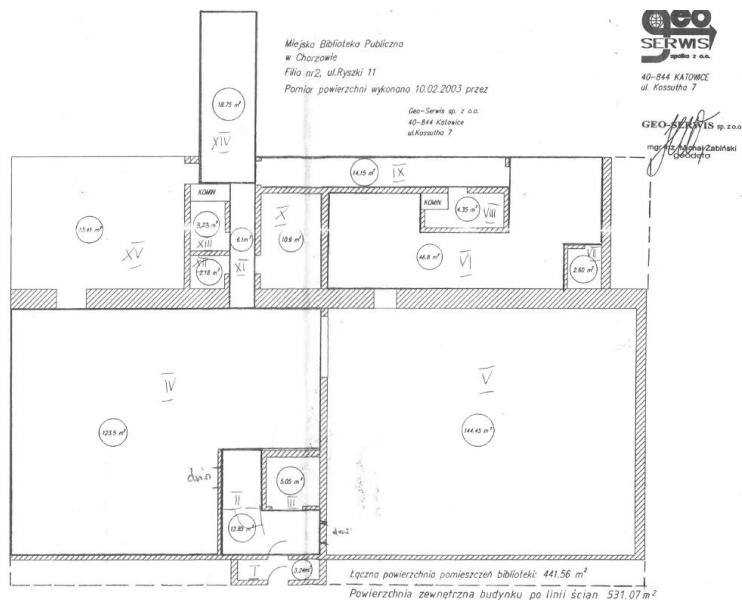
- uzyskanie uzgodnień /pozwoleń na przebudowę (m.in. elewacji, c.o.) z Chorzowskiej Spółdzielni Mieszkaniowej
- uzyskania pozwolenia na budowę/zgłoszenie robót w AB;

2.3.4 Nadzór autorski

Wykonawca będzie sprawował nadzór autorski wielobranżowy.

3. Część fotograficzna

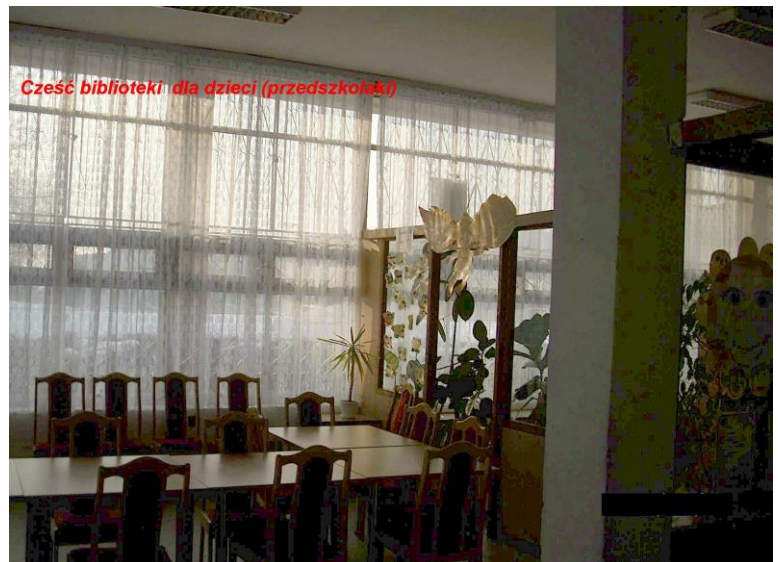
Dokumentacja fotograficzna terenu objętego opracowaniem:

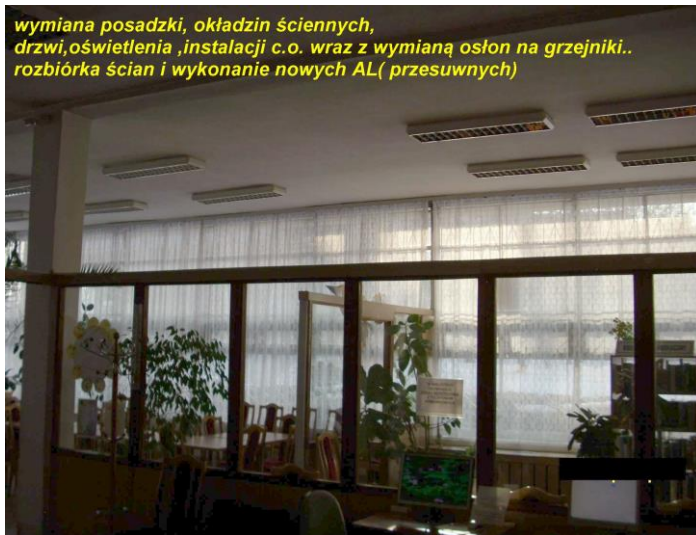


Elewacja - propozycja układu witryny (min. 3 skrzydła U+RP po 1 szt w każdym segmencie biblioteki)









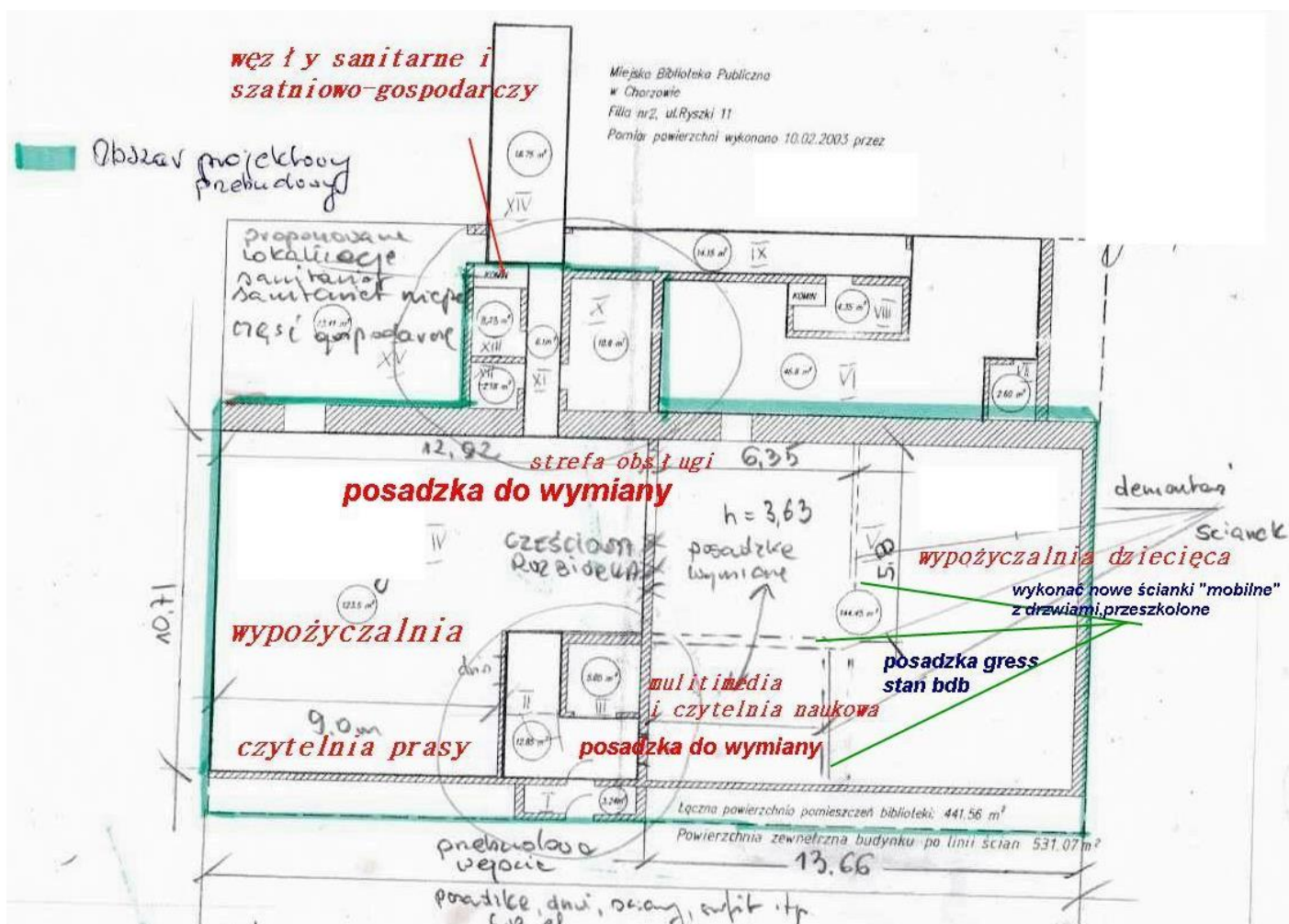
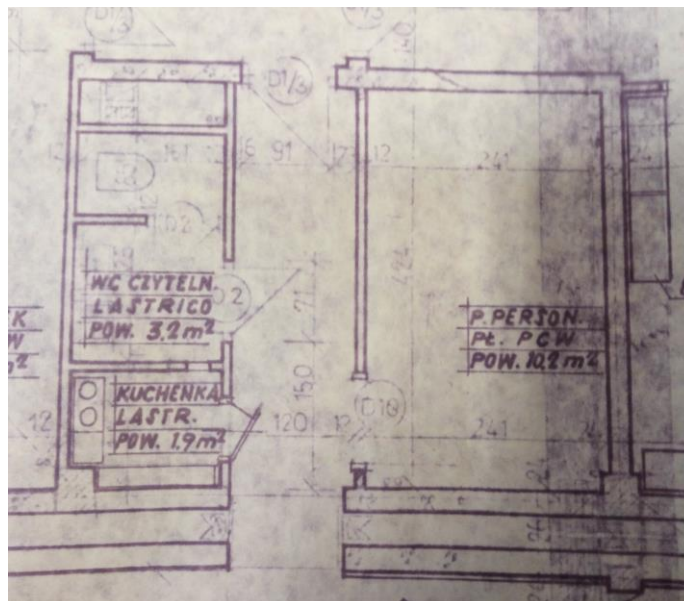


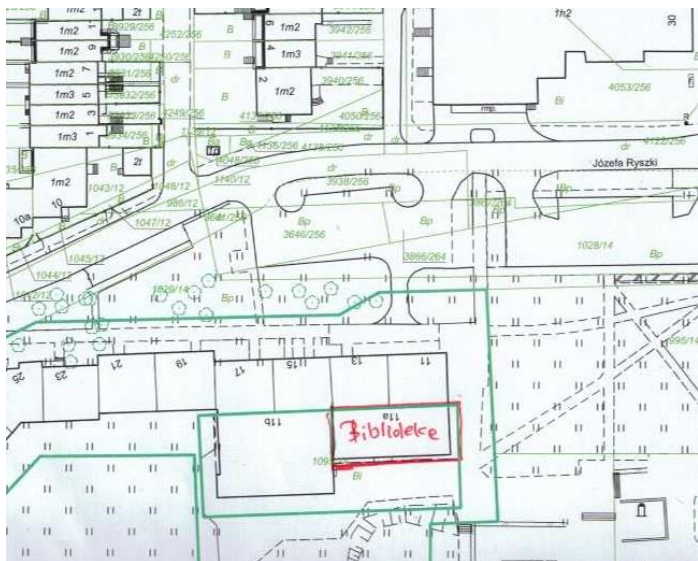
Pomieszczenia sanitarno-szatniowe, gospodarcze (wymiana drzwi, okładzin ściennych podłogowych, instalacji wod-kan, c.o., el., armatury, białego montażu, malowanie itp.)





Łączna powierzchnia okien (bez drzwi):					90,9 m ²	Szczegółowego obmiaru Wykonawca dokona z natury	
Filia Miejskiej Biblioteki Publicznej ul. Ryszki 11a							
		ISTN. OKNO zestawy	6	szt.			
	lp	szer	wys	ilość	powierzchnia	lokalizacja	uwagi
	1	5,33	3,00	1	15,99 m²	witryna I	min. 1 skrzydło U+R(o wym. min. 0,9x1,0 m)
	2	1,47	3,00	1	4,41 m²		
	3	1,50	3,00	1	4,50 m²		
	4	13,66	3,00	1	40,98 m²	witryna II	proponujemy zabudowę słupka o szerokości 0,65 m
	5	1,92	3,00	1	5,76 m²	witryna III	min. 1 skrzydło U+R(o wym. min. 0,9x1,0 m)
	6	5,43	3,00		16,29 m²		
	7	4,20	0,70	1	2,94 m²	naświetle nad wejściem	
drzwi	8	1,20	2,200	1	2,64 m²		nowe antywłamaniowe AL. ocieplone (2 zamki w tym 1 antywłamaniowy klasa C, samodomykacz) pełne. Kolorystyka (ustalona na etapie koncepcji), 3 zawiasy
						Okna PCV_ze wzmocnieniami lub AL	





Chorzowska Spółdzielnia Mieszkaniowa
41-500 Chorzów, ul. Kopalniana 4 a

Konto Bankowe: BP PKO O/Chorzów 09 10202368 0000 2002 0022 8445, Bank Śląski SA O/Chorzów 17 10501214 1000 0010 0011 1706

NIP 627 - 001 - 90 - 53
KRS 0000080510

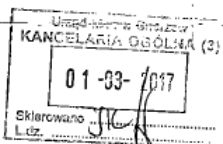
TELEFONY:

Centrala: 32 2 414 - 27 173
32 2 415 - 208
32 2 410 - 528
Sekretariat: 32 2 416 - 856
tel./fax 32 2 416 - 012

INTERNET: www.chsm.com.pl
E-mail sekretariat@chsm.com.pl

WASZ ZNAK MA-4/00247/2017

NASZ ZNAK



CHORZÓW, dnia 28.02.2017r.

Urząd Miasta Chorzów
Wydział Inwestycji Komunalnych
ul. Rynek 1
41 - 500 Chorzów
wierzbicki_k@um.chorzow.pl

podpis
19930/H

Propozycja osłon
grzejnikowych



W odpowiedzi na Wasze pismo informujemy, iż zakres obowiązków Spółdzielni i użytkowników lokali w jej zasobach określają „Zasady określające obowiązki Spółdzielni i członków w zakresie napraw wewnątrz lokali oraz rozliczeń z tego tytułu”, które dostępne są na naszej stronie internetowej www.chsm.com.pl w zakładce „Akty prawne i regulaminy” → Regulaminy Spółdzielcze.
Informujemy ponadto, że wyrażamy wstępną zgodę na planowany przez Was kompleksowy remont lokalu przy ul. Ryszki 11a (Biblioteka). Ostateczna zgoda oraz warunki realizacji remontu wydane zostaną po przedstawieniu nam do akceptacji projektu technicznego określającego dokładny zakres planowanych robót.

Kopia:
MA-4a/a

[Signature]

ZASTĘPCA PRZEPISAŁA ZARZĄDU
DYREKTORA PRACOWNICZYCH I KASPIERZKI
Inż. Piotr Zakrzewski